

# トムトム通信



第 21号 2009年7月発行

発行元: 特定非営利活動法人パーソナルサービスセンタートムトム

## 2009年度が始まりました・・・

### 目次

理事長挨拶～伊藤久美子	1
平塚支部より～露口信行	2
茅ヶ崎支部より～本間太郎	3
職員紹介 ～ 山口(ゴロゴロ)	4
職員紹介 ～ 関口(ゆうゆう)	5
サプライズゲスト:山本奈央さん	6
サプライズゲスト:柏原正矢さん	7
職員紹介 ～ 難波(ゆうゆう)	8
職員紹介 ～ 鈴木(えいぼく)	9
職員紹介 ～ 勝又(えいぼく)	10
職員紹介 ～ 細野(本部)	11
本部より～加藤里恵・お知らせ	12

青葉若葉のみぎり、会員の皆様におかれましては、ますますご健勝のこととお喜び申し上げます。また日頃、トムトムに対し、多くのご支援ご協力をいただき深く感謝申し上げます。

さて、5月28日に定時総会を開催し、平成21年度の事業計画・予算が承認されましたことをここにご報告いたします。

茅ヶ崎でうぶ声を上げたトムトムも、拠点が茅ヶ崎2箇所・平塚2箇所となり、今年で10年目を迎えます。立ち上げの頃、小学生だった利用者は、職員の背を越し、まさに大人の顔になりはじめてきました。

そんな子ども達の成長を親と共に見てきた職員達がいっつも思うことは、トムトムだけで利用者の方々の方々のすべての支援が出来るわけではありませんが、それでも「いつまでも支援していきたい！！」と言う気持ちです。

3年目を迎えた障害者自立支援法により、地域での格差も感じています。

法人全体としても「組織の見直し」「資金の安定」「人材の確保」と厳しい現実もありますが、今後も当法人へのご支援、ご協力をお願いいたします。

理事長 伊藤 久美子



# えぽっくハウス 活動開始!!



この4月よりトムトムでも、卒業生たちの日中活動する働きの場が平塚市中原（総合公園の近く）でスタートすることになりました。エポック・・・新時代の、画期的なという意味ですね。昨今混乱している障がい者支援に新鮮な一石を投じようとの思いで、名付けてみたんです。

どんな活動をしているのか少し紹介させていただきます。まずは、エコポット作り。紙の植木鉢作りですね。環境保護を考えた活動が出来たらと考えました。

近くの工場やお店などを周り、紙のリサイクル回収 →古紙をビリビリにちぎる →水と混ぜてドロドロにして、そして乾かす →成形機械に入れ植木鉢を製作→販売 現在はエコポット作りが中心ですが、腐葉土作りと販売、エコポットに

植える苗木の栽培を畑などで進めています。

また、体力作りにも力を入れています。一生懸命働くには身体が資本。散歩や総合公園での水泳活動にも励んでいます。

今はまだまだ小さな事業規模ですが、自立支援法に合わせた事業に早くのせるのが目標です。また今後は、グループホーム、ケアホーム事業開始にも合わせた複合的な場所が出来ようトムトムは動いています。

今回はたまたま平塚での開始となりましたが、茅ヶ崎、寒川の地域でも開始出来るよう動いていくのは当たり前のことです。

トムトム職員の長所は若さと、怖いもの知らずの動きです。それ故にいかんせん、足を踏み外す未熟さがあるので、ご利用の皆様、地域の方々のアドバイスや力がどうしても必要なのです。今後も座談会を開催していきますが、近日もあります。是非とも参加していただきご意見を下さい!

トムトムは皆様とともに進んで参りたいです。皆様の思いを、私たちトムトム職員の身体を使って、お子様方、地域の子どもたち、青年たちの未来を作る社会に、輝く一石を投じませんか? 野球盤を開発し販売した、子どもたちの世界を広げた「エポック社」と同じような熱い思いを胸に・・・。

これからもご支援よろしくお願ひ申し上げます。

平塚支部： 事業部長 露口信行

# 茅ヶ崎支部より・・・

茅ヶ崎支部は、あいあいクラブ～萩園（茅ヶ崎市の北西部）とゴロゴロクラブ～赤羽根（茅ヶ崎市の東部）の2カ所で事業を行っています。どちらも茅ヶ崎市の事業である「障害児日中一時支援事業」を中心に行っています。また、ゴロゴロクラブでは個別支援のヘルパー派遣も同時に行っています。

学齢児の方が多いというトムトムの傾向は現在も変わらず、放課後や長期休暇中での利用希望が大半です。

事業開始当初の10年前は、現在のような事業を制度では行えませんでした。現在は、障害者自立支援法に規定されている事業が中心になっています。

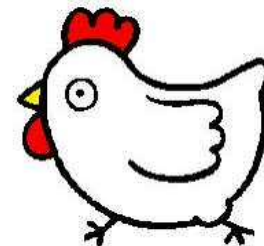
課題としては、サービスを利用したい方は、多くいるが、なかなか支援体制がついていかない。常に人手不足と、それを補うための職員のオーバーワークを繰り返してきているという状況です。

一番の要因は、制度的なことになります（事業費の設定も含めて）。しかし、制度は、すぐに事業所が安定して運営できるように、変わって来ない状況にあります。事業所として続けていくには、職員が運営の工夫をするのももちろんですが、それだけではなく、利用者の方々への負担や協力を求めたり、出来るところ、出来ないところを今よりも明確に出して行かなくてはならないなど、厳しい選択をせざるを得なくなっています。

また、学齢児の方々の支援だけでなく、成人の方々の支援も含めて、今後は取り組んでいく必要が出てきています。（今年度は成人の方々の生活支援の一部をゴロゴロクラブで開始しました。）様々な状況のなかで、今後も事業を継続あるいは拡大して、地域で生活されるハンディキャップのある方々を支援させていただくには、大きな山をいくつも超えていかなくてはならない状況であると感じています。

まだまだ力不足な職員集団ですが、今後もご協力をよろしくお願いいたします。

茅ヶ崎支部：事業部長 本間太郎



Here we go!



# 職員紹介!

やまぐち よしみ  
山口 佳美

好きな食べ物?	シバ割し(生もの類)・フルーツ
趣味は?	ダーツ(最近は全くやれず…)
座右の銘は?	一期一会



**初めまして。**昨年10月から非常勤としてゆうゆうクラブで勤務しながらヘルパー資格を取得し、今年の1月から常勤として茅ヶ崎支部で働かせていただく事になりました。

現在は二宮に在住ですが、育ちは藤沢なので全く知らない地域ではなかったので、通勤も多少の安心感がありました。

大学卒業後、幼稚園、保育園で勤務し、障害児対応も行ってきましたが、子どもたちが成長するうえで、更に様々な対応が必要になるんだと痛感させられる日々です。

障害の特性を把握するのは大切な事とも思いますが、一人ひとりを理解してあげたいという思いの方が強いです。(この子はこうだからと決めつけるのは大っキライです。例えばそうじゃなくする為には?とか考えていく事が大切だと思う……。)

様々な人と接する事で、子どもたちにとって刺激になると思いますが、私自身も今までもそうですが、子どもたちから沢山な事を得てきました。トムトムでも素敵な思い出を作っていけたらと思います。



せきぐち さとし  
関口 智

好きな食べ物?	焼肉(カルビ)
趣味は?	運動と写真撮影
座右の銘は?	一生懸命と笑顔



**こんにちは!** 関口智と申します。4月1日よりトムトムそしてゆうゆうクラブの常勤職員となりました。私は3月31日まで、埼玉県さいたま市にあり、障がい者・児の入所施設で支援員として働いておりました。生まれも育ちも埼玉で、神奈川そして平塚は正直知りません。が逆にそれは、新鮮な目で見ること出来るので生かしていけたらよいと考えております。なぜ、トムトムに来たのか?という前職に不満等は全くなく、専門学生であったころ、ヘルパー2級を取得し、アルバイトをしていた先で露口さんと出会いました。障がい児の放課後支援の必要性はそこで学びました。学校卒業後3年間は、先に書きまして、入所更生施設の支援員をしておりましたが、露口さんの紹介でボランティアをし、放課後をととても楽しんでいる子どもたちの姿はやはり心に響き、このトムトムで働くことにしました。思春期を迎えた子どもたちはとても敏感で些細なことまで気にかけていく必要があると思います。だからこそ放課後支援は、とても大切だと考えております。一人ひとりの子どもたちと心を通わせ関わっていきたく思います。最後になりましたが私の身体の特徴、趣味等の紹介をもう一度。190センチと身長が高い私です。見かけたら是非声をかけて下さい。休日は草野球をしたり散歩をしながら写真を撮ったりして過ごしています。冬はスキーやスノーボードへ行くのも楽しみの一つです。今年からは海も近くなったので海水浴でしようかと考えております。どうぞよろしくお願ひ致します。



# トムトム通信

## トムトムはNPO法人を目指しま

### トムトム設立10年経ちました...

山本奈央さん(ナオさん)と柏原正矢さん(カッシー)は、トムトムを設立して初めての常勤だった方々です。このお二人の力無くして10年前には設立できなかったと言っても過言ではないでしょう。「障がい児・者とそのご家族がキラキラした暮らしを見つけるために…」という思いは、時が10年経った今も職員から職員へと引き継がれ、トムトムの中で生き続けています。

ということで、サプライズゲストのお二人より、トムトム通信に向けてコメントを頂きましたのでご紹介します。山本さん、柏原さん。今回、急な原稿依頼にも関わらず、快く引き受けてくれてありがとうございます。



「トムトムはNPO法人を目指しま」

「トムトムはNPO法人を目指しま」

「トムトムはNPO法人を目指しま」

「トムトムはNPO法人を目指しま」

「トムトムはNPO法人を目指しま」

「トムトムはNPO法人を目指しま」



### トムトム、おめでとう!そしてこれからも。

山本奈央

1999年のトムトム設立準備から2003年まで、職員としてかかわった山本奈央です。

もう10年も経ったとは信じられないような思いですが、これほどの長い間、活動を積み重ねてこられた運営者・職員・支援者そのほかトムトムにかかわる皆様に深い敬意の念を覚えます。トムトムの活動は新しい道を拓くと同時に、作った道を常にメンテナンスすることが必要な活動だったと思います。福祉の実践とは、多分いつもそういうもので、そうでなければ本当に人の生活に役立ちません。それを忘れずに続けてこられたからこそ、この10年目があるのだと思います。

個人的には、トムトムにかかわった時間は、私の青春そのもの、です。もうあんな時間は二度とありません。

さまざまな人たちと組織を作っていくこと、続けていくことなかで、仕事をするということ、信頼するという事など、人生の根本的なことを身をもって知りました。苦しい思い出も、信じられないような楽しい思い出も、ありすぎるほどあります。

この経験を活かして、新しい仕事でもがんばっています・・・などと言うつもりはさらさらありません。トムトムの経験は、今の私そのものだからです。私に、間違え、迷いつつも生きていく力をくれたトムトム。これからもいろんな人に力を分け与えてください。

10周年、おめでとうございます。



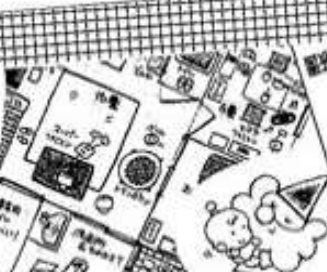
### 小さければ生き残れない...

柏原正矢

先日のことです。何年ぶりかで何の気なしにトムトムのホームページを開いてみてあらまーびっくり。「こんなんなってしまったのねー」。

はるか10年前に立ち上げに関わった自分としては、誇らしくもあり、また、関係した皆さんの苦勞に思いをはせたり、また、多少の負い目を感じたり、なかなか複雑な気分になってしまいました。その中でも、利用者の子どもの笑顔や、一緒に動いてくださったお母さんがたのことを思うと、ガラにもなくセンチメンタル(死語ですが)な気分にもなってしまうのです。

何やかやで、楽しかったな。今私は東京にある弱小法人で、この制度改革の世の中でなんとかがんばっている次第です。「小さければ生き残れない」のはどこも同じなのだ、と暗い気持ちにもなりますが、でも、少しでも多くの方々に、良いサービスが届けられれば、とも日々思い直している次第です。何かあったら呼んでください。皆さん、また会いましょう。



「トムトム」の...

「トムトム」の...

「トムトム」の...

トムトム通信

トムトム通信

# 職員紹介!

なんば あゆき  
難波 美行

好きな食べ物は?	お寿司・イタリアン
趣味は?	読書・DVD鑑賞
座右の銘は?	人事を尽くして天命を持つ



すすき りさ  
鈴木 理沙

好きな食べ物は?	パスタ、パン
趣味は?	カラオケ
座右の銘は?	成せば成る



## 今年の4月から

ゆうゆうクラブの常勤になりました難波です。

一昨年の秋頃、通勤帰りの東海道線で、優しい声が私の耳に止まりました。サラリーマンの満員電車の中で、女性と障がい者の男性が私の隣に並びました。簡単な会釈から始まり、お互い平塚まで行くことを知ると、少しお話を聞かせてもらいました。その方はぶんぶんのヘルパーさんで、お仕事としてガイドヘルプをされている最中とのことでした。恥ずかしながら、私はそういう仕事があることも知りませんでした。突然その方に、「よかったらうちで働きませんか?」と言っていたきました。自分は資格もないし、経験もないし、全然違った職種で働いているのでと言うと、よかったら一度見に来てくださいと、携帯の番号を教えてくださいました。それから、数ヶ月、その出来事が頭から離れず、一回見に行ってみようかなと、ゆうゆうクラブを見学させていただきました。

こんな不思議な縁から始まりました。今までは外語系の専門学校を卒業して、貿易事務を派遣でやり、契約が終了すると海外に一人で旅するというのを繰り返してきました。

ですから、福祉の経験は全くありません。毎日が勉強で、日々皆さんに助けていただいております。去年一年間、非常勤として働いてみて、とても充実した一年間を送ることができました。子どもたちにいつも笑いをもらい、また驚かせてもらっております。

皆さんに教えていただくことのほうが、多いですがどうぞよろしくお願いいたします。



**初めまして。** 去年10月からゆうゆうクラブでパート職員として働き、今年4月から常勤として、えぼっくハウスで働かせて頂く事になりました鈴木理沙です。今までは福祉関係に関わった事がなかったのですが、そんな私がトムトムで働く事に至った経緯を簡単に紹介したいと思います。ここで働く前は、人と接する事が好きだったので、販売業をしていました。しかし、配属されたお店が凄く繁忙店だった為、お客様とゆっくりお話をする事などめったに無く、ただ忙しさに追われる毎日で心のゆとりもありませんでした。そんな中、これが私が本当にやりたい事なのかと考えた時に、昔から大好きだった子どもに関わる仕事がしたいと思い転職する事にしました。退職してからは、ベビーシッターの資格をとったり、学童で短期で働いたり、ボランティアで託児所に通ったりしていました。きっかけは、託児所にありました。その託児所には障がいをもった子どももいて、最初はどう接すればいいかわからなく戸惑いましたが、こんな私でも求めてくれる子どもがいてとても嬉しく思いました。そこで子ども達と接するうちにこういう仕事に興味をもち、また私は世話好きな性格という事もあって、人の為に働く仕事がしたいと思っている時、縁あってトムトムで働かせて頂く事になりました。



今は、毎日子ども達の笑顔に囲まれ、充実した日々を過ごしており、転職してよかったと思っています。まだまだ学ばなければならない事が沢山あり、日々勉強の毎日ですが、子ども達と共に少しずつ成長しながら、頑張っていきたいと思いますので、よろしくお願いいたします。

かつまた のぶひろ  
**勝又 宣広**

好きな食べ物は？	愛情料理
趣味は？	ギター、料理
座右の銘は？	心の声に耳を傾ける



## 初めまして

こんにちは 勝又宣広と申します。

ゆうゆうクラブには昨年の7月よりパートとして勤めている新人です。そして今年の1月にヘルパー2級の資格を取り、4月に常勤職員となりました。平塚生まれの平塚育ちです。どうぞよろしくお願いいたします。

僕と障がいがある人との関わりは小学生の時、クラスで出会った人が初めてでした。その人とは仲良くなって、家に遊びに行くぐらいになりました。中学生、高校生と関わりはありませんでしたが、今でも思い出します。当時、その友達に教えてもらった音楽が、とても大好きになったことを覚えています。

この仕事に就く前の僕は、「音楽で生活するぞ！」と燃え上がっていた頃があって、音楽学校に通っていました。しかし、音楽で生活する為には相当の実力と運が必要だと音楽学校の先生にいわれました。同じ頃、コブクロ（歌手）がサラリーマンから転職した事を知り、自分も音楽で生活できるまでの間、僕はどんな仕事合うのだろうと、飲食、土木、工場、警備員、職人、アパレルと数多くの職種を歩き回りました。しかし、時とともに音楽どころではなくなり、自分は何の為に働くかという事を模索するようになりました。

その時に出会ったのが、障がい福祉の世界でした。ボランティアを通して子ども達と接する中で、気付く沢山の事「率直な気持ちに答えたい。」という思いは、強くなっていきました。そんな時に出会ったのが、ゆうゆうクラブでの仕事でした。知識、経験などは無く、現場で勉強真っ最中ではありますが、日々努力して一生懸命取り組んでいきます。どうぞよろしくお願いいたします。



ほその ゆうこ  
**細野 裕子**

好きな食べ物は？	アイス・お寿司
趣味は？	犬の散歩♪
座右の銘は？	言行一致



## 初めまして。

5月より本部にてお仕事をさせていただいております。細野裕子です。

突然ですが、皆さんの流行り（マイブーム）や楽しみは、何ですか？私は、茅ヶ崎から平塚のトムトム（本部）に車で通っています。

そこで、毎朝楽しみにしていることがあるのです。

それは、銀河大橋を渡る際…天気が良ければキレイな富士山が見られることです！

本当に見事な富士山で【日本の象徴】と言われる所以です。

キレイな富士山が見られた朝は、「今日は、何だか？イイことがありそう！」

「今日も一日がんばろう！」など、占いではありませんが、元気な気持ちになります。

また、仕事の合間、えぼっくハウスに来る利用者さんたちと話をしたり、笑顔をみせてくれたりすると、私は幸せな気持ちになります。朝、お子さんを連れて来られるお母さんの元気な姿を見て、私も元気になります。

こんな気持ちにさせてくれる素敵な出会いに、とても感謝しています。

これから、もっともっと皆さんと仲良くなりたいな。私も皆さんと一緒に笑顔になりたいな。トムトムと共に成長していきたいな。色々な思いでこれから皆さんと過ごして行きたいと思っています。そして、分からない事もたくさんあります。色々な事を学びながらお仕事をさせて頂きたいと思っています。どうぞ宜しくお願いいたします！





## キラキラ光る未来へ・・・



1999年7月の設立当時トムトムは、職員は常勤2名、非常勤2名。登録利用者数はわずか16名でした。そして2009年現在、職員は全体で常勤14名、非常勤90名に増え、登録利用者数も200名を超えました。この10年で、トムトムは設立当初には誰も想像もしていなかったほどの大所帯になったわけです。

この10年を振り返ってみると、支援費制度・障害者自立支援法は施行されたものの、短期間のうちに幾度も法律の改正と制度の変更が繰り返されたために、小さなトムトムは荒海の中を漂う小舟のように揺さぶられ続けてきました。ほんの1年半前には資金ショート寸前にまで追い込まれたほどです。制度請求のひと月分の収入が遅れただけですぐに資金繰りが危くなるようでは、人数的には大所帯になったとはいえ、資金的運営面ではまだまだ弱小法人と言わざるを得ないのがトムトムの現状です。

この福祉業界の中では、資金面で安定した話など聞こえてきませんし、残念ながら今もなお福祉の現場には問題が山積しており、その運営は常に窮地に立たされているという実情は、昔も今もなんら変わりがないのです。まだまだ障がい児・者が暮らしやすい社会になったとは言い難く、これからも当事者と賛同して下さる支援者の方々との連携は必要不可欠です。現状を見据え、皆様とともに、希望ある障がい福祉の未来へ一歩一歩、進んでいきたいと思っています。

今後も、皆様の更なるご支援を賜りますよう、どうぞよろしくお願いいたします。

総務部長：加藤里恵

### ご支援ありがとうございます！

2008年4月～2009年5月現在

賛助会員・寄附金（※個人情報保護のため個人名は控え、イニシャル開示とさせていただきます。）

◆個人◆ T・R様/M・S様/K・G様/H・H様/K・I様/T・U様/A・H様/M・S様/M・T様/Y・I様/R・A様/Y・O様/K・I様/T・O様/S・O様/K・Y様/T・M様/Y・I様/R・A様/Y・I様/H・S様/T・K様/M・H様/A・H様/Y・K様/A・H様/S・S様/H・K様/H・I様/K・N様/T・T様/A・M様/T・H様/S・H様/T・H様/K・W様/T・Y様/N・Y様/K・K様/H・U様/K・K様/S・I様/T・I様/N・N様/K・A様(3回)/T・H様/K・A様(2回)/U・A様/R・M様/T・U様/S・N様/M・I様/H・S様/匿名希望様/T・I様/匿名希望様

◆団体◆ 翔の会後援会様/浅沼建設様/ノーレ平塚生活支援センター様/大望産業様/須賀作業所様/平塚市御殿町内会様/住宅研究室のうえ様/サンシティひらつか様/ビーライトしんわ様/ひこうき雲福祉作業所様/よろずやたぎの会様/ワタナベ機工様/なえばつぼみの会様/茅ヶ崎支部自閉症児・者親の会様/トムトム応援団様/慶應義塾大学様/平塚有志の会様

### 賛助会員を募集中です！

【個人・団体共に】年間1口：3,000円(何口でも結構です)

【郵便口座番号】00290-3-47042

【口座名義】特定非営利活動法人パーソナルサービスセンタートムトム



ホームページもご覧ください。  
<http://www.npo-tomtom.com/>

特定非営利活動法人  
パーソナルサービスセンタートムトム

神奈川県茅ヶ崎市萩園1602

電話 0467-84-0806

FAX 0463-37-2013

Email: houjin@npo-tomtom.com