



利用者の皆様におかれましては、日頃より当法人をご利用・ご支援いただき、深く感謝申し上げます。さて、昨年3月から今年にかけては、震災のため世の中が大きく変貌した一年となりました。お亡くなりになられた方、また被災された皆様に心よりお悔やみ、お見舞い申し上げるとともに、少しでも早く東北の街々が復興されます様、心よりお祈りいたします。

振り返ってみれば、当法人の活動もはここ数年で大きく変わりました。個別の支援から小集団への支援、児童から成人までの支援と、当法人はご利用者(お子さん)のご成長とともに様々な事業を展開してまいりました。

障がい福祉の分野でも、24年度4月から障がい児の支援のしくみが大きく変わります。県より市町村に多くのサービスの実施主体が移り、これから新しいしくみの下に事業が始まることとなります。

当法人では茅ヶ崎支部の「あいあいクラブ」・「ゴロゴロクラブ」がそれに該当する事業となります。障がい児のサービスが障害者自立支援法から児童福祉法に移行することにより、一層身近な地域での支援が進むと思われます。そのことは、当法人理念である「地域での暮らしの中で利用者主体のサービスの確立を目指す」にもつながると感じています。ただ、法律・制度の中での事業展開となる以上は、今後も国の動向から目が離せない状況でもあります。

今年辰年です。力強く高く大空に飛ぶ龍のように、当法人も飛躍する一年になるよう、職員一同精進してまいりたいと思います。引き続き多くの皆様からのご支援・ご協力をどうぞ宜しくお願い申し上げます。

特定非営利活動法人パーソナルサービスセンタートトム  
理事長 伊藤久美子



## 平塚落合市長視察

2012年2月2日(木)午後、平塚落合市長はじめ、福祉部長、障がい福祉課長など関係者がトトム平塚支部を視察されました。

「トトムが地域で行っている障がい児者の支援を見に来て下さい」という要望をお送りし、即決でおいで下さいました。

若者たちが日中活動(作業)している「えぼっくハウス(平塚市南原)」では、エコポット(リサイクル紙で作った植木鉢)の製造工程、エコアクセサリー加工工程など熱心にご覧いただきました。地球環境とつながっている「えぼっくハウス」の製品に興味を持っていただき、平塚市教育委員会を通じてエコポットを、市内の小中学校へ販路が広がるようにお力添えをいただきました。

中高生が通っている「ゆうゆうクラブ(平塚市御殿)」では、チョコバナナ作りを見学されました。また子どもたちが日頃から活動で取り入れている歌とダンスを張り切り披露するなど、笑顔あふれる楽しい時間となりました。

落合市長からは、地域福祉が前進するよう、これからも努めていきたいとのお言葉を頂戴しました。

平塚支部長 露口 信行

2011年6月18日(土) 職員全体研修

### 「子どものホントの願いをつかむ」

講師：都立特別支援学校教諭 佐藤 比呂ニ 氏

茅ヶ崎市にありますさがみ農協ビルにて、職員全体研修を行いました。特別支援学校で長くお子さんたちと関わってこられ、自閉症の方へのアプローチを中心に、実際の現場での関わりを通しての貴重なお話をいただきました。



2011年12月18日(日) 職員全体研修

### 「今後の権利擁護のあり方」

講師：元社会福祉法人翔の会 理事長 和田 清 氏

障害福祉サービスを提供する側として人権意識の維持・向上の大切さを、改めて考える機会となった研修内容でした。

2012年2月25日(土) 職員全体研修

### 「摂食嚥下困難な方へのアプローチ」

講師：芳賀デンタルクリニック院長 芳賀 定 氏

日頃より摂食指導をされている専門の先生より、摂食・嚥下・咀嚼の機能とメカニズムについてお話を伺いました。

お茶やお菓子・プリンを使い、実際に自分で試食してみました。自分で試してみることで色々な発見があり、支援する際の勉強になりました。



## 職員育成の充実を目指して！

神奈川県が打ち出している職員スキルアップ制度を活用し、2011年12月～2012年3月にかけて、職員研修を重ねております。内容は以下の通りで、講師はその道のプロにお任せしました。

	内容	講師	対象
1	接遇、電話対応、敬語	ケアヴィレッジ湘南 施設長 安井幸子氏	常勤・嘱託
2	今後の権利擁護のあり方	元翔の会 理事長 和田 清氏	全職員
3	障害者施設の防災について	〃	常勤・嘱託
4	労務管理（目標管理、人事評価）	K-frontiers 代表取締役 大木 潔氏	管理職
5	障害者施設の安全衛生について	元翔の会 理事長 和田 清氏	常勤・嘱託
6	嚥下困難な方へのアプローチ	芳賀デンタルクリニック 院長 芳賀 定氏	全職員
7	職場内コミュニケーション	K-frontiers 代表取締役 大木 潔氏	常勤・嘱託

# リレートーク

茅ヶ崎市在住

はじめまして。甘粕梨奈の母です。

梨奈は人と関わるのが大好きで、お友達と遊んだりお世話したり仕切ったりと、とにかくよく喋ります。ほとんど自分のことは自分ででき、生意気におしゃれにも目覚めています。ひとり何役もこなした人形を使ったごっこ遊びは、遠くで聞いているだけで笑えます。今はAKBにハマっているので、登場人物はもっぱらAKBで歌うのも踊るのも大好き。人と関わるのは大好きだけど支離滅裂な言葉も多いので、やはり上手に気持ちが伝えられなかったりキツイ言葉にしょんぼりなんてことも。基本、平和主義の性格なので喧嘩になるなら自分が我慢したり引いてしまう事が多い、体は大きいけれど気弱な特別支援学級に通う4年生です。

最初は・・・1歳前には歩きだし、食欲旺盛。体の発達も順調。ただ言葉が少し遅いかな～大丈夫かな～？というくらいでしたが、梨奈が2歳をこえても単語もほとんど話さず、公園に行っても周りのお友達とは違う事ばかりをし、人には全く興味なし。物や変なところにこだわりが強く、わが道で一人走り回っている姿を見て、「梨奈はほかの子と何か違うかも知れない・・・」と思い調べたのが私が梨奈の障害に気付いた始まりでした。知的障害・発達遅滞・自閉傾向あり、そう診断されてもなかなか受け入れることなどできませんでした。

小さい頃はお気に入りのものが見当たらないと何時間でも泣き叫び、一緒に遊ぼうとしても拒絶され自分の世界。自分の排泄物を壁や床に塗りたいくらい楽しんでいたり口に入れたり・・・わが道をいく梨奈は何度となく迷子にもなりました。ちょっと目を離れたすきに居なくなることは多々で、焦って探すと大抵ケロッと楽しそうに遊んでいましたけど。そんな梨奈でも、母子分離が大の苦手。自分は勝手に居なくなるのに（笑）年長の時、梨奈の中の何かが発火したかのように、親も関わっていただいていた先生方も驚くほどの成長！失敗し続けていたトイレトレーニングですんなりオムツも外れ、言葉・コミュニケーションすべてが飛躍的に成長しました。この年ほど何事にも焦りは禁物。タイミングって大事なんだなあと感じた年はありません。今の梨奈からは想像しづらい過去にしみじみ・・・普通だったら通り過ぎてしまうような感動もたくさんありました。もちろん悩みも教えていかななくてはならないことも課題はたくさんたくさんあるのですが。でも、親が悩んでばかりで楽しく笑顔じゃなきゃ子供だって楽しくない！（笑）私の周りには理解ある解ってくれる友がいるので、私自身も本当に救われています。そして梨奈にも辛いこともあるけれど、負けず焦らず楽しく笑顔で進んでいってくれることを願っています。

あいあいにお世話になりだして2年以上経ちますが、たくさんのご迷惑をおかけしていることと思います。それでも梨奈の特性を理解し、梨奈にわかりやすく我慢だけをさせるのではなく、あえてお願いして仕切らせてくれたりと色々な提案をし、時には厳しく暖かい目で見守っていただけていることに本当に感謝しています。梨奈にとってもあいあいは放課後当たり前のように行く場所で、とても楽しい場所になっています。これからも多々ご迷惑をおかけすると思いますが、親子共々よろしくお祈りします。



# 新人紹介



鏝田 佐知子 やりた さちこ

趣味	読書・映画
座右の銘	雨ニモマデズ風ニモマケズ…
幸せを感じる食物	母の作るごはん (おいしい!)

トムトムを通じて、これまで多くの利用者さんや職員さんに出会って来ました。いつも励まされ、たくさん元気を頂いています。仕事を続けられることを家族に感謝しつつ、ひとつひとつ進んでいければと思います。



岡本 由美 おかもと ゆみ

趣味	旅行 (連休を使ってはどこかへ・・・)
座右の銘	桜梅桃李
幸せを感じる食物	お寿司 (特にイクラ)

2月より嘱託職員となりました入職7年目の新(?) あいあいクラブの岡本由美です。

障がいのことなど何ひとつ分からず、ただ「子どもが好き」という理由だけで、この業界に飛び込み、毎日たくさんの可愛い利用者さんに囲まれ、楽しい日々を過ごさせていただいております。一日一日を大切にし、「あいあい大好き♡」「また行きたい」と利用者さんに思っただけの様に、日々活動していきたいと思っております。



## 染谷 浩子 そめや ひろこ

趣味	料理の本を見ること
座右の銘	something new
幸せを感じる食物	納豆・甘酒

昨年7月より嘱託職員となりました染谷浩子です。えぽっくハウスとゆうゆうクラブの利用者の皆様に笑顔とパワーをもらいつつ、現場の皆様に支えられつつ…の毎日です。社会経験も浅く未熟者ですが今後もどうぞ宜しくお願い致します。



## 近下 輝彦 ちかした てるひこ

趣味	サッカー観戦
座右の銘	ケセラセラ
幸せを感じる食物	和菓子とお茶

5月より常勤嘱託としてえぽっくハウスにお世話になっている近下輝彦です。現在の職業に就く前はごくごく普通に居るサラリーマンで35年勤めてました。志望の動機は会社を早期退職し、2回目の人生を考え介護の学校に通ったことが、このえぽっくハウスとの出会いです。今、まだ職員のご指導を受けながら必死になり時間だけが過ぎ、もっともっと時間が欲しい私です。



## 坂口 幸江 さかぐち ゆきえ

趣味	読書
座右の銘	そのうち、なんとかなる…
幸せを感じる食物	チャーハン・餅太郎

昨年8月に非常勤として入社し今年6月より常勤嘱託になりました。以前は幼稚園にて子供達と原っぱを走りまわっていましたが、今はえぽっくハウスにて“歩く”に変わりました。たまに走ってますが…経験も知識も浅くまだまだ勉強中ではありますが、『毎日笑顔』で過ごしていただけるようがんばりますので宜しくお願いします。



## 高見澤 素子 たかみさわ もとこ

趣味	料理・編物・イラストパズル
座右の銘	努力
幸せを感じる食物	チョコレートパフェ

今年4月よりゆうゆうクラブで、6月よりえぽっくハウスの両方で勤務させて頂いております。今までは派遣会社で工場の仕事が多かったのですが、このご時世いつ仕事を失うか心配になり、ハワークで仕事探しをしていた時に、ゆうゆうクラブと出会いました。本来子どもが大好きなのですが障がいを持たれた方と接するのは始めてだったので不安もありましたが、周囲の方のご支援を受けながら頑張っています。不慣れな点も多いですが宜しくお願いいたします。

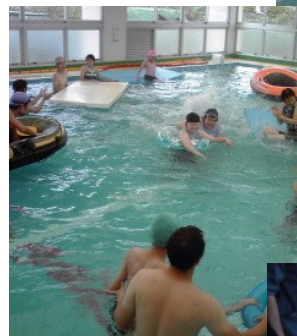
# 活動の様子



## えぼっく



## ゆうゆう



ぶんぶん

トムトム



ゴッド



あいあい



## ゆうゆうクラブ分室

ゆうゆうクラブでは平塚市御殿にある事業所だけでは手狭になったため、近くにあるマンションの一室をお借りし、分室として利用することになりました。



## 南原事務所 拡張

本部・ぶんぶん・えぼっくハウスを兼ねる平塚市南原にある事務所を拡張します。  
同じマンションの4階の一室をお借りしました。  
主に、本部の書類・印刷機置き場やスタッフの休憩室として利用させていただきます。

## 防災の取り組み



消火訓練の様子

昨年2011年3月11日の東日本大震災をうけ、トムトムでは災害時の対応を見直しています。  
備蓄品をもっと充実させるために、食品だけでなく毛布やラジオといった物も購入していきたいと思えます。  
その他、消火訓練・避難訓練・避難場所の確認なども実施しており、今後も続けていきます。

**ご支援ありがとうございます！**

**2011年2月～2012年2月現在**

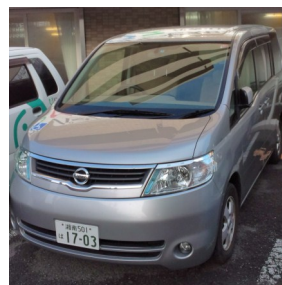
### ◆個人◆

加藤様/中島様/上杉様/山本様/佐藤様/河合様/馬庭様/藤田様/白濱様/石野様/小泉様/山根様/鎌田様/原様/鈴木様/乾様/長島様/高田様/池田様/近藤様/川島様/匿名希望様/鈴木様/嘉山様/田中様/伊藤様/今井様/石井様/浅沼様/鈴木様/青木様/飯田様

### ◆団体◆

トムトム応援団様

◆平塚市小林秀夫様より車のご寄付をいただきました◆  
現在えぼっくハウスの送迎で使用させていただいており、大活躍しています。これからも大切に使用させていただきます。



## 賛助会員を募集中です！

【個人・団体共に】年間1口:3,000円(何口でも結構です)

【郵便口座番号】00290-3-47042

【口座名義】特定非営利活動法人パーソナルサービスセンタートムトム

### 特定非営利活動法人

パーソナルサービスセンタートムトム

神奈川県茅ヶ崎市萩園1602

電話 0463-37-2012

FAX 0463-37-2013

Email: houjin@npo-tomtom.com



ホームページもご覧ください。  
<http://www.npo-tomtom.com/>